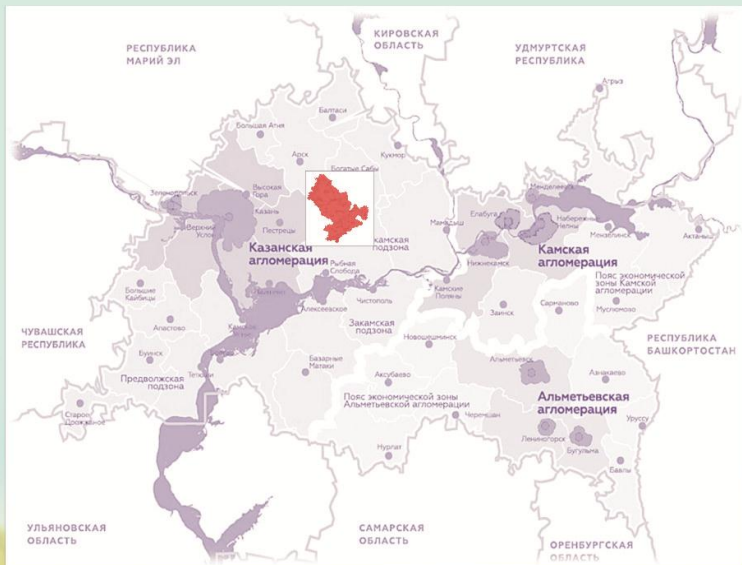




СТРАТЕГИЯ СОЦИАЛЬНО- ЭКОНОМИЧЕСКОГО РАЗВИТИЯ



**ТЮЛЯЧИНСКОГО
МУНИЦИПАЛЬНОГО РАЙОНА
РЕСПУБЛИКИ ТАТАРСТАН
НА 2016-2021 ГОД И НА
ПЛАНОВЫЙ ПЕРИОД ДО
2030 ГОДА**



Тюлячинский муниципальный район

Показатели социально-экономического развития Тюлячинского муниципального района в 2013 - 2015 годах

| Наименование показателя | Период | | |
|--|--------|---------|---------|
| | 2013г. | 2014г. | 2015г. |
| Валовой территориальный продукт-всего, млн. руб. | 4484,7 | 4903,2 | 5326,1 |
| в % к предыдущему году | 117,17 | 109,33 | 108,63 |
| Объём отгруженных товаров собственного производства, выполненных работ и услуг собственными силами, тыс. руб. | 699862 | 989422 | 767425 |
| в % к предыдущему году | 127,24 | 141,37 | 77,56 |
| Валовая продукция сельского хозяйства во всех категориях хозяйств (без ЛПХ), в ценах соответствующих лет, млн. руб. (в сельхозформированиях) | 1941,9 | 2023,5 | 2225,8 |
| в % к предыдущему году в сопоставимых ценах | 98,23 | 104,2 | 110 |
| Объём инвестиций в основной капитал за счет всех источников финансирования, млн. руб. | 462,84 | 1109,77 | 1027,21 |
| в % к предыдущему году | 67,3 | 239,77 | 92,56 |
| Ввод жилья, кв.м. | 6711 | 6942 | 10372 |
| в % к предыдущему году | 102,15 | 103,44 | 149,41 |
| Налоговые и неналоговые доходы, тыс. руб. | 156645 | 164319 | 150752 |
| темп роста к предыдущему году, % | 101,85 | 104,9 | 91,74 |
| Уровень жизни, раз | 1,25 | 1,33 | 1,37 |



Тюлячинский муниципальный район

SWOT- анализ Тюлячинского муниципального района

Сильные стороны

Наличие готовой инфраструктуры для бизнеса

Активная работа органов местного самоуправления по созданию наиболее благоприятного для инвесторов законодательного и налогового климата

Имеющийся запас энергетических мощностей

Наличие подготовленных земельных участков, невостребованных помещений для ведения предпринимательской деятельности

Наличие подготовленных земельных участков под жилую застройку

Возможности

Наличие сырья и свободная ниша для переработки сельскохозяйственной продукции

Выгодное логистическое расположение р.ц. села Тюлячи

Развитие туризма

Заинтересованность и активная работа руководства Республики в вопросе привлечения инвесторов

Слабые стороны

Низкая узнаваемость района потенциальными инвесторами и жителями Республики Татарстан

Отсутствие в районе СУЗов, филиала ВУЗа для подготовки кадров

Дефицит на рынке жилья для сдачи в аренду

Отсутствие в районе природных месторождений

Недостаточно развитая инфраструктура для проведения досуга

Угрозы

Половина с\х угодий района находится под юрисдикцией обанкротившегося предприятия ООО «Агрофирма «ВАМИН – ТЮЛЯЧИ».

Низкоплодородная почва и связанные с этим неурожаи сельскохозяйственной продукции.

Урбанизация населения и устойчивая тенденция увеличения возраста населения

Дефицит квалифицированных кадров



Тюлячинский муниципальный район

Дерево проблем в социально-экономическом развитии Тюлячинского муниципального района

Цель стратегии: «Тюлячинский муниципальный район 2030 – это конкурентоспособный район Республики Татарстан с благоприятными условиями для развития человеческого капитала, привлечения инвестиций и развития экономики с объёмом валового территориального продукта более 13 млрд. руб.

Невысокое качество жизни населения

Низкий уровень социальной инфраструктуры

Мало строится гос. жилья для молодёжи

Низкая обеспеченность бюджетов сельских поселений

Плохие внутрипоселковые дороги

Отсутствие гос. программ по строительству внутрипоселковых дорог

Низкий уровень досуга для населения

Нерентабельное содержание объектов времяпровождения

Низкий уровень медицинского обслуживания в населённых пунктах

Недостаточно развита дорожная инфраструктура

Отсутствие бесплатных медикаментов

Низкое качество медицинского обслуживания

Низкий уровень доходов

Невысокая заработная плата

Низкие пенсии

Высокий потребительский бюджет

Нехватка рабочих мест

Половина сельхозугодий обрабатывается банкротным предприятием ООО «Агрофирма «Вамин—Тюлячи»

Недостаточная развитость экономики

Дотационный район

Диспаритет цен на промышленную и с/х продукции

Недостаточное развитие промышленного производства

Отсутствие переработки с/х продукции

Отсутствие природных богатств

Низкая инвестиционная активность

Высокие кредитные ставки

Слабая материально-техническая база в хозяйствах района

Низкое плодородие земли

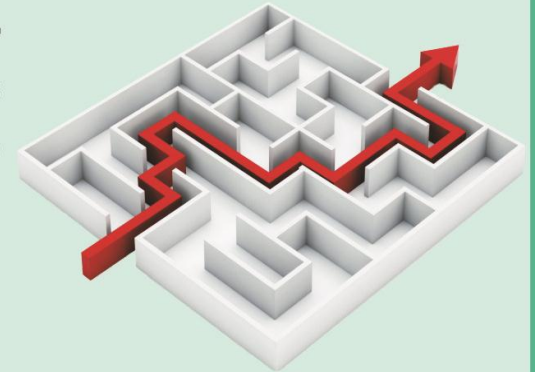
Корневая проблема: Недостаточный уровень координации деятельности государственных, муниципальных и корпоративных органов



Тюлячинский муниципальный район

Цель стратегии

Тюлячинский муниципальный район - конкурентоспособный район Республики Татарстан с благоприятными условиями для развития человеческого капитала, привлечения инвестиций и развития экономики с ростом валового территориального продукта до 13 млрд. руб. к 2030 году.



Задачи стратегии

Повышение уровня финансово-экономической самодостаточности Тюлячинского муниципального района.

Создание условий для воспроизводства и развития человеческого капитала.

Улучшение инвестиционного климата.

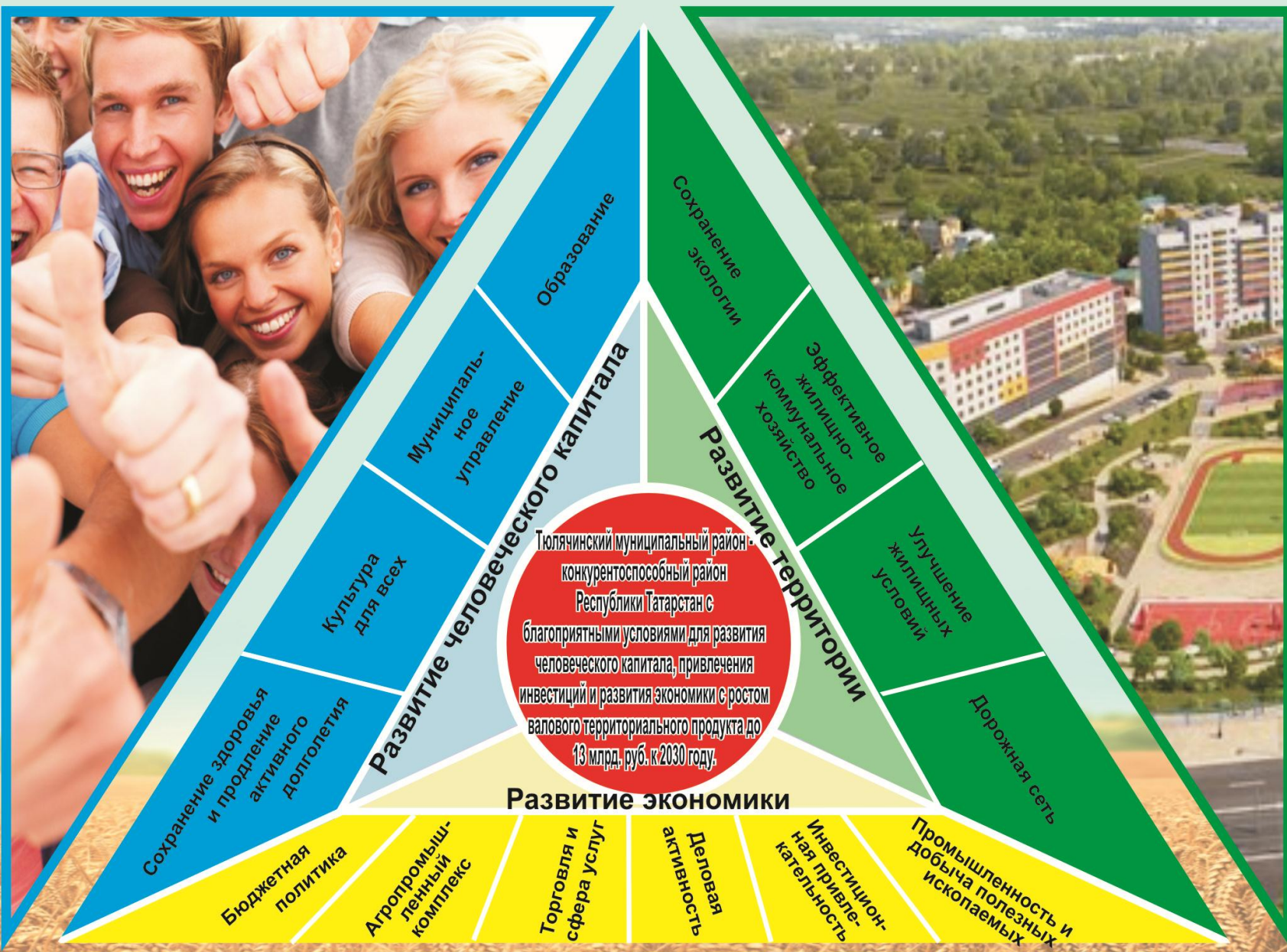
Создание условий для развития кооперации между хозяйствующими субъектами и населением.

Повышение уровня благоустройства населённых пунктов.

Повышение эффективности деятельности органов местного самоуправления.



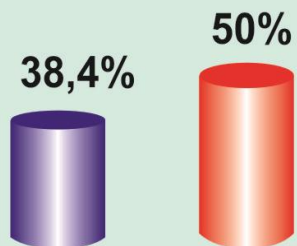
Тюлячинский муниципальный район



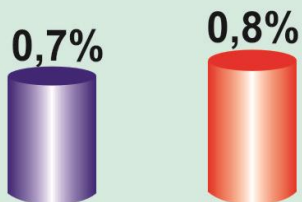


Тюлячинский муниципальный район

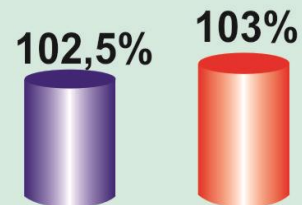
Основные целевые показатели реализации стратегии



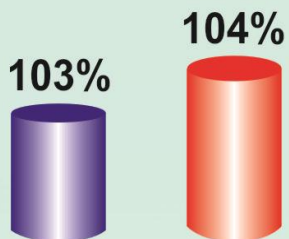
Доля собственных доходов в доходах местного бюджета



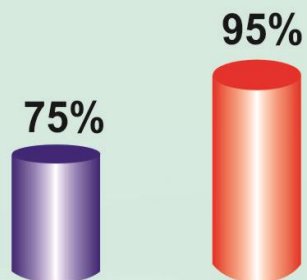
Ежегодный естественный прирост населения на 1000 человек



Ежегодный прирост инвестиций по отношению к предыдущему году



Ежегодный прирост оборота сельскохозяйственных сбытовых потребительских кооперативов



Обеспеченность населённых пунктов внутрипоселковыми дорогами с твёрдым покрытием

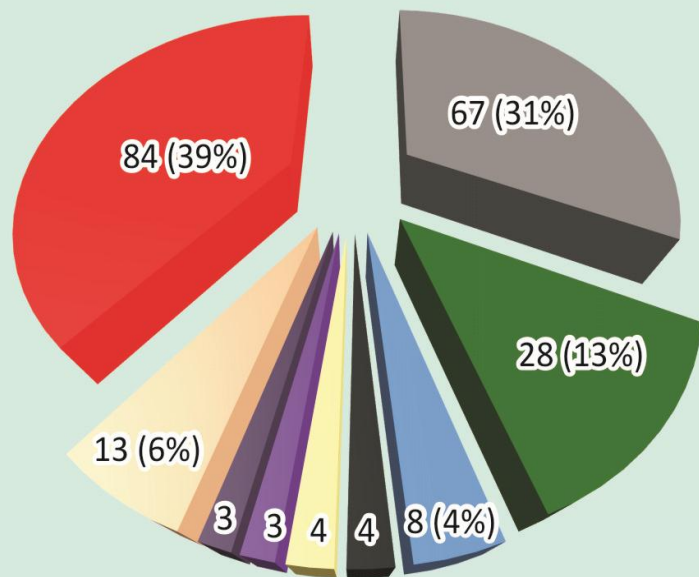




Тюлячинский муниципальный район

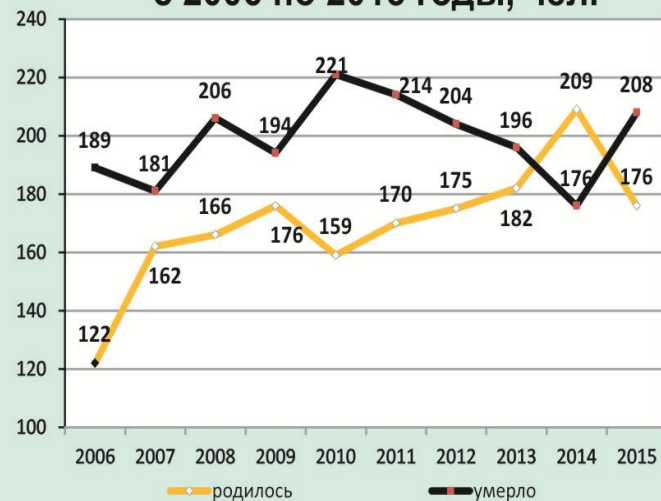
Демографическая ситуация

Причины смертей умерших в 2015 году

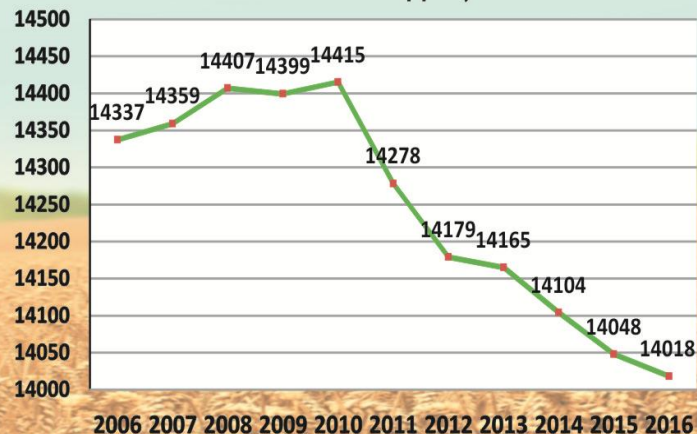


- болезни системы кровообращения
- новообразования
- суицид
- травмы
- прочие
- старость
- болезни органов дыхания
- болезни системы пищеварения
- отравления

Динамика рождаемости и смертности с 2006 по 2015 годы, чел.



Динамика численности населения на начало 2006-2016 годов, чел.





Тюлячинский муниципальный район

Сохранение здоровья и продление активного долголетия

Мероприятия для реализации направления

Сохранение и укрепление здоровья детей и подростков

Половое воспитание несовершеннолетних

Стимулирование двигательной активности населения

Активное долголетие

Повышение качества и доступности медицинских услуг здравоохранения

Ожидаемые результаты реализации направления

| Наименование целевого показателя | Единица измерения | 2016 год | 2017 год | 2018 год | 2021 год | 2030 год |
|--|--|----------|----------|----------|----------|----------|
| Смертность от всех причин | На 1000 населения | 13,7 | 13,5 | 13,3 | 13,1 | 12,8 |
| Общая заболеваемость детей в возрасте до 18 лет | случаев на 1000 человек населения | 1679 | 1678,5 | 1673,1 | 1668,5 | 1660 |
| Смертность детей в возрасте 0-17 лет | Случаев на 10000 населения соответствующего возраста | 115,3 | 114,6 | 113,9 | 113 | 111,8 |
| Смертность от болезни системы кровообращения | На 1000 населения | 669,1 | 664 | 660 | 658,8 | 654 |
| Смертность от новообразований | На 100 тыс. населения | 171,9 | 171,8 | 171,7 | 171,5 | 170,8 |
| Доля курильщиков из числа школьников (6-11 классы)* | % | 27 | 26 | 26 | 24 | 19 |
| Число аборт на 100 родов | случаев на 100 родов | 1,42 | 1,39 | 1,38 | 1,36 | 1,35 |
| Доля граждан, систематически занимающихся физкультурой и спортом | % | 32 | 33 | 33,8 | 35,2 | 37,1 |



Тюлячинский муниципальный район

Качественное образование

Мероприятия для реализации направления

Обеспечение условий для доступного качественного образования, соответствующего требованиям ФГОС

- ◆ Оптимизация малокомплектных школ, не соответствующих требованиям ФГОС.
- ◆ Создание условий для перевозки обучающихся: приобретение автобусов для открытия новых маршрутов, обновление автобусного парка.
- ◆ Регулярное обновление и пополнение базы средств и материалов по комплексной безопасности каждого ОО

Создание системы выявления и поддержки талантливых и одарённых детей.

- ◆ Создание Образовательного центра для одарённых детей (начальная школа – сад в с.Тюлячи)

Создание системы эффективной профориентационной работы со школьниками.

- ◆ Реализация муниципальной программы профориентационной работы на 2015-2020 гг.

Поддержка и развитие профессионализма педагогов и воспитателей ДОУ

- ◆ Совершенствование работы методической службы района
- ◆ Повышение квалификации педагогических работников

Повышение эффективности управления в сфере образования.

- ◆ Активизация работы Общественного совета по проведению независимой оценки качества работы ОО.
- ◆ Создание для заведующих (старших воспитателей), воспитателей детских садов стажировочных площадок на базе районных ДОУ.
- ◆ Создание для директоров школ стажировочных площадок на базе двух лучших ОО.



Тюлячинский муниципальный район

Качественное образование

Ожидаемые результаты реализации направления

| Показатели | Единица измерения | Значения показателя по этапам реализации Стратегии | | | | |
|--|-------------------|--|-------|-------|------|------|
| | | 2016 | 2017 | 2018 | 2021 | 2030 |
| Обеспеченность детей старше трех лет местами в детских садах | % | 100 | 100 | 100 | 100 | 100 |
| Охват детей дошкольным образованием | % | 66,0 | 67,0 | 68,0 | 69,0 | 74,0 |
| Наполняемость групп ДОУ | чел. | 17,1 | 18,1 | 18,6 | 19 | 24 |
| Соотношение численности воспитанников в расчёте на 1 педагогического работника | чел. | 11,2 | 10,8 | 11,1 | 11,3 | 14,3 |
| Площадь на 1 воспитанника | кв.м. | 22,3 | 19,3 | 18,7 | 18,3 | 14,5 |
| Расходы на 1 воспитанника в год | тыс. руб. | 115 | 115 | 115 | 110 | 97,1 |
| Наполняемость классов ОУ | чел. | 7,85 | 8,94 | 9,13 | 10 | 14 |
| Соотношение численности обучающихся в расчёте на 1 педагогического работника | чел. | 5,4 | 6,3 | 7 | 8 | 11 |
| Площадь на 1 обучающегося | кв.м. | 25,8 | 23,9 | 22,8 | 19 | 14 |
| Расходы на 1 обучающегося | тыс. руб. | 123,4 | 115,4 | 109,3 | 102 | 80 |
| Доля выпускников 9 классов, получивших аттестат об основной общем образовании | % | 94 | 95 | 95 | 95 | 95 |
| Доля выпускников 11 классов, получивших аттестат о среднем общем образовании | % | 95 | 96 | 96 | 96 | 96 |
| Результаты ЕГЭ по математике | Средний балл | 48,6 | 50,2 | 49,5 | 51,0 | 51,0 |
| Результаты ЕГЭ по русскому языку | Средний балл | 65,8 | 69,2 | 67,0 | 68,0 | 68,0 |



Тюлячинский муниципальный район

Культура для всех

Мероприятия для реализации направления

Реализация на местном уровне мероприятий по отбору и развитию культурных талантов.

Расширение объемов и видов услуг в сфере культурно – досуговой деятельности в муниципальных учреждениях.

Организация гастрольной деятельности отдельных творческих коллективов района.

Увеличение количества районных массовых, тематических мероприятий, удовлетворяющих различные социокультурные потребности сельчан.

Ожидаемые результаты реализации направления

| Показатели | Ед. изм. | 2016 | 2017 | 2018 | 2019 | 2020 | 2021 | 2030 |
|---|----------|------|------|------|------|------|------|------|
| Доля посетителей мероприятий, проводимых в рамках районных культурно-массовых мероприятий | % | 115 | 116 | 117 | 118 | 119 | 120 | 130 |
| Оценка жителями уровня районных культурных мероприятий | балл | 54 | 60 | 64 | 70 | 74 | 80 | 100 |
| Доля репертуара для детей и молодежи от общего количества спектаклей (мероприятий в концертных залах) | % | 34 | 36 | 38 | 40 | 42 | 44 | 62 |
| Контингент учащихся ДШИ | чел | 127 | 132 | 145 | 156 | 165 | 185 | 230 |



Тюлячинский муниципальный район

Муниципальное управление

Проведение сходов граждан

Проведение отчетных сессий представительных органов перед населением

Личный выезд руководителей органов местного самоуправления по письменным обращениям граждан

Проведение публичных слушаний

Своевременное выявление потребностей населения путем опроса и анкетирования

Повышение квалификации, обмен опытом

Внедрение системы оценки эффективности деятельности муниципальных служащих

| Показатели | Ед. изм. | 2016 | 2017 | 2018 | 2019 | 2020 | 2021 | 2030 |
|---|----------|------|------|------|------|------|------|------|
| Удовлетворённость населения деятельностью органов местного самоуправления | % | 86,7 | 88 | 89 | 90 | 91 | 90 | 98 |





Тюлячинский муниципальный район

Улучшение жилищных условий

Мероприятия для реализации направления

Создание условий для строительства жилья (участки, инфраструктура)

Корректировка Генерального плана

Разработка новых проектов планировки территорий для их комплексного освоения, в том числе территорий под малоэтажное строительство

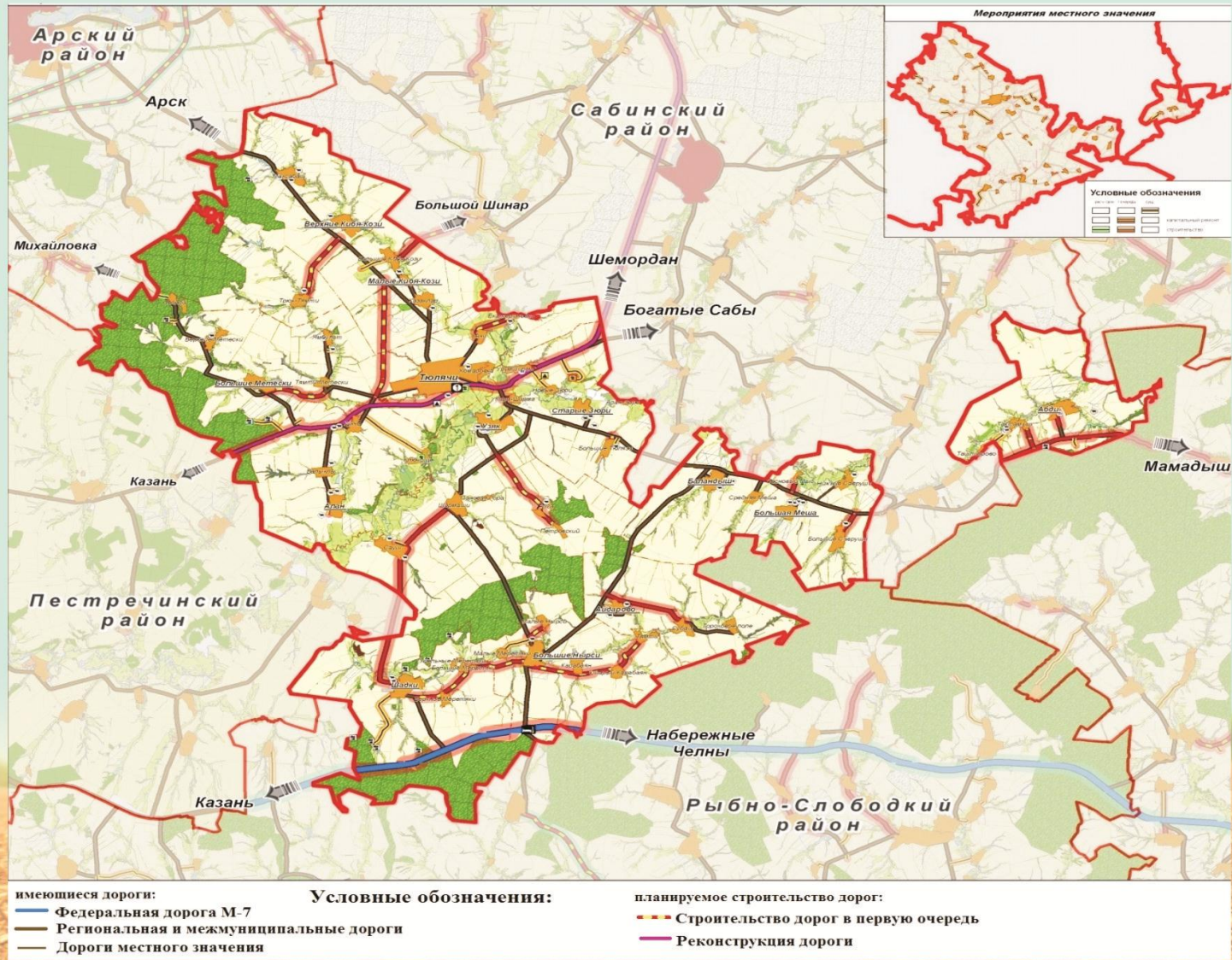
Ожидаемые результаты

| Наименование показателя | ед. изм. | 2016 | 2017 | 2018 | 2021 | 2030 |
|--|----------|------|------|------|------|------|
| Площадь земельных участков, ежегодно предоставленных для жилищного строительства | га | 13 | 13,5 | 14,0 | 15 | 15 |
| Объем ввода нового жилья (ежегодно) | кв.м. | 7500 | 7500 | 7500 | 7500 | 7500 |
| Доля ветхого жилья в жилом фонде района | % | 2,7 | 2,6 | 2,5 | 2,4 | 1,5 |
| Обеспеченность инженерной инфраструктурой: | % | | | | | |
| - сетевой газ | | 99,8 | 99,8 | 99,8 | 99,8 | 99,8 |
| - сети водопроводные | % | 86 | 88 | 89 | 92 | 98 |
| - электрические сети | % | 99,8 | 99,8 | 99,8 | 99,8 | 99,8 |
| - сети канализации | % | 0 | 2 | 3 | 4,5 | 15 |



Тюлячинский муниципальный район

Транспортные артерии





Тюлячинский муниципальный район

Структура дорожной сети

| № | Категория дорог | 2011 | | | | 2015 | | | |
|---|------------------------------|--------------|------------------------------|--------------|--------------|--------------|------------------------------|------------|--------------|
| | | Всего | в том числе по типу покрытия | | | Всего | в том числе по типу покрытия | | |
| | | | асфальтобетон | щебеночное | грунт | | асфальтобетон | щебеночное | грунт |
| 1 | Федеральные | 11,8 | 11,8 | 0 | 0 | 11,8 | 11,8 | 0 | 0 |
| 2 | Региональные | 268,0 | 180,2 | 34,1 | 53,7 | 228,31 | 189 | 16,4 | 24,3 |
| 3 | Муниципальные дороги и улицы | 251,6 | 41,1 | 86,1 | 124,4 | 365,5 | 48,9 | 42,6 | 274 |
| | Всего | 529,6 | 231,3 | 120,2 | 178,1 | 605,6 | 249,7 | 59 | 298,3 |

Строительство и реконструкция дорог

| № п/п | Наименование объекта | Сроки строительства |
|-------|---|---------------------|
| 1 | Реконструкция а/д Сауш-Шадки-а/д Волга М-7, участок Шадки- а/д Волга М-7. | 2017 |
| 2 | А/д Мамадыш-Тюлячи, участок Абди-граница Мамадышского района. | 2018 |
| 3 | Объездная дорога с. Тюлячи а/д Арск-Тюлячи | 2019 |
| 4 | Подъездная а/д к д. Большие Меретьяки | 2016 |
| 5 | Подъездная а/д к д. Сосновый Мыс | 2016 |
| 6 | Подъездная а/д к д. Екатериновка | 2017 |
| 7 | Подъездная а/д к д. Новые Зюри | 2018 |
| 8 | Подъездная а/д к д. Алга, п.Петровский | 2019 |
| 9 | Обеспечение внутриселковыми дорогами с твёрдым покрытием | 2016-2030 |

Ожидаемые результаты реализации направления “Развитие территории: Дорожная сеть”

| Наименование показателя | ед. изм. | 2016 | 2017 | 2018 | 2019 | 2020 | 2021 | 2030 |
|--|----------|------|------|------|------|------|------|------|
| Протяжённость новых объектов улично-дорожной сети | км | 1 | 1 | 1 | 1 | 1 | 1 | 1 |
| Доля муниципальных дорог уличной сети, имеющие твёрдое покрытие | % | 58,0 | 61,6 | 64,9 | 68,4 | 71,1 | 75,0 | 97 |
| Доля мостов в неудовлетворительном состоянии | % | 29 | 29 | 25 | 25 | 22 | 22 | 10 |
| Количество населённых пунктов без подъездных путей с твёрдым покрытием | шт. | 11 | 9 | 7 | 5 | 3 | 3 | 1 |



Тюлячинский муниципальный район

Бюджетная политика

Мероприятия для реализации направления

Инвентаризация недвижимости, находящихся в собственности физических лиц, выявление имущества с неоформленным правом собственности

Создание новых рабочих мест

Выявление «серого рынка труда» и зарплаты в конвертах

Легализация теневого предпринимательства

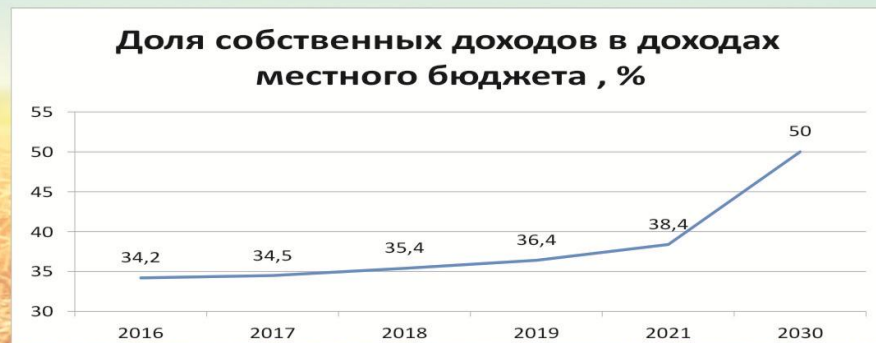
Заседания с приглашением налогоплательщиков по погашению недоимки

Выявление неиспользуемых основных фондов бюджетных учреждений и принятие соответствующих мер по их продаже или сдаче в аренду

Выявление фактов самовольной застройки и захвата земель

Проведение инвентаризации имущества, находящегося в муниципальной собственности с целью выявления неиспользованного (бесхозного) и установления направления эффективного его использования

Ожидаемые результаты реализации направления





Агропромышленный комплекс

Ожидаемые результаты реализации направления

| Показатели | единица измерения | 2015 | 2016 | 2017 | 2018 | 2021 | 2030 |
|---|-------------------|---------|---------|---------|---------|---------|---------|
| Количество СХО | ед. | 9 | 10 | 11 | 13 | 15 | 15 |
| Количество КФХ | ед. | 42 | 48 | 54 | 57 | 65 | 70 |
| Поголовье на конец года: | | | | | | | |
| КРС - всего | голов | 14230 | 14530 | 14640 | 14850 | 15050 | 15250 |
| в т.ч. Коров | голов | 4385 | 4460 | 4520 | 4560 | 4610 | 4650 |
| свиней | голов | 3804 | 3994 | 4193 | 4402 | 4622 | 4853 |
| Произведено: | | | | | | | |
| зерна(в первонач. опр.весе) | тонн | 46128 | 50600 | 52900 | 53200 | 54100 | 55300 |
| молока | тонн | 21354 | 22300 | 22600 | 22800 | 23050 | 23250 |
| мяса (выращено) | тонн | 2120 | 2131 | 2142 | 2178 | 2210 | 2244 |
| Валовая продукция в текущих ценах - всего | тыс. руб | 1435496 | 1464206 | 1508132 | 1658945 | 1990734 | 2394691 |



Тюлячинский муниципальный район



Строительство
молочных,
откормочных комплексов,
свинотоварной фермы,



Приобретение современной
высоко производительной
сельскохозяйственной
техники



Усовершенствование
технологии
растениеводства

**АГРОПРОМЫШЛЕННЫЙ
КОМПЛЕКС**

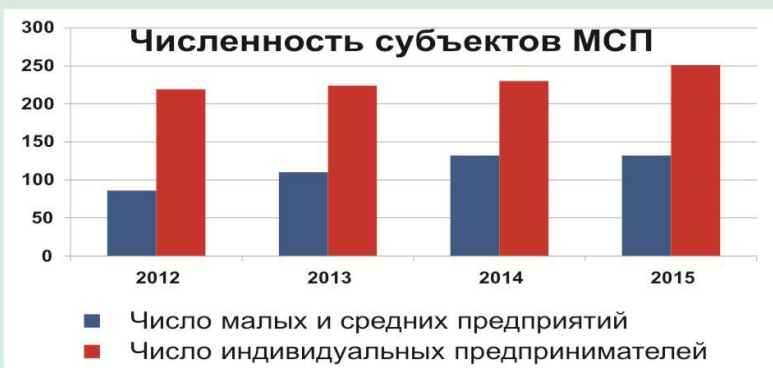
Применение
научных
технологий



Увеличение
поголовья КРС,
свиней, овец,
птиц



Тюлячинский муниципальный район



Развитие малого и среднего предпринимательства в Тюлячинском районе

| Показатель | Ед. изм. | 2016 | 2017 | 2018 | 2021 | 2030 |
|--|----------|------|------|------|------|------|
| Количество субъектов МСП | ед. | 375 | 380 | 385 | 405 | 490 |
| Доля среднесписочной численности (ССЧ) работающих в МСП от общей ССЧ работающих в районе | % | 30 | 31 | 32 | 34,5 | 44 |
| Доля налоговых поступлений от субъектов МСП в налоговых доходах бюджета района | % | 32 | 33 | 34 | 37 | 48 |

Создание благоприятных условий для развития предпринимательской среды

Развитие инфраструктуры поддержки субъектов МСП

Консультационная и представительская поддержка субъектов МСП

Эффективная кредитно-финансовая, инвестиционная и имущественная поддержка субъектов МСП



Торговая сеть

Управляющая компания

Агропромышленный парк "МАКСАТ"

Резидент:
хранение, переработка
овощей и ягод

Резидент:
хранение и фасовка
картофеля

Резидент:
убой скота, птицы и
переработка мяса

Ресурсы: семена, поголовье
птиц, лекарства

Услуги: консультационные, контроль за
технологическим процессом, техническое,
ветеринарное, агрохимическое,
зоотехническое обслуживание

ЛПХ, КФХ

| Потенциал | Количество, ед. | Площадь сельхозугодий, га | Поголовье КРС, гол. | в т.ч. коров, гол. |
|-----------|--------------------|------------------------------|------------------------|-----------------------|
| ЛПХ | 4606 | 1137 | 5469 | 1925 |
| КФХ | 42 | 1928 | 720 | 275 |

Произведенная
сельскохозяйственная
продукция



Тюлячинский муниципальный район



Цели и задачи:

- ◆ Содействие увеличению доходной части районного бюджета на 25-35%
- ◆ Создание новых возможностей и стимулов для развития предпринимательства в Тюлячинском и соседних районах
- ◆ Создание основы современной производственной и научно-экспериментальной инфраструктуры

Конкурентные преимущества:

- ◆ Удобное расположение с позиции логистики;
- ◆ Возможность расширения парка до 50 га;
- ◆ Наличие инженерной инфраструктуры;
- ◆ Возможность строительства или аренды объектов;
- ◆ Наличие аккредитации;
- ◆ Льготы по местным налогам;
- ◆ Выгодный тариф на электроэнергию;
- ◆ Сопровождение инвестиционных проектов в режиме «одного окна»;
- ◆ Строительство арендного жилья для работников предприятий.

Характеристики

| | |
|--|---------------|
| Год создания | 2012 |
| Расположение | с. Тюлячи |
| Тип площадки | Greenfield |
| Форма собственности | частная |
| Площадь | 35 га |
| Действующих резидентов | 10 |
| Создано рабочих мест | 210 |
| Прогноз числа рабочих мест к 2021 году | 600 |
| Государственные инвестиции | 227 млн. руб. |
| Частные инвестиции | 723 млн. руб. |
| Объем продукции резидентов в 2015 году | 390 млн. руб. |





Тюлячинский муниципальный район

Портфель приоритетных инвестиционных проектов

Инвестиционный портфель в агропромышленном комплексе

- ◆ Тепличный комплекс по выращиванию срезочных цветов
- ◆ Ферма по выращиванию рыбы
- ◆ Тепличный комплекс по выращиванию овощей
- ◆ Животноводческие фермы в КФХ
- ◆ Хранение овощей и картофеля
- ◆ Птицеводство
- ◆ Кролиководство

Инвестиционный портфель в промышленных отраслях

- ◆ Производство мясопродуктов
- ◆ Производство молочных продуктов
- ◆ Переработка картофеля
- ◆ Производство комбикормов
- ◆ Завод по переработке ТБО
- ◆ Производство полимерных труб
- ◆ Производство полимерных композиционных материалов
- ◆ Деревообработка

Инвестиционный портфель в прочих отраслях

- ◆ Питомник по выращиванию декоративных кустарников
- ◆ Сельский туризм
- ◆ Придорожный сервис



Тюлячинский муниципальный район

Инвестиционная привлекательность

Мероприятия для реализации направления

Формирование инвестиционных площадок

Подготовка кадров

Формирование муниципальных инструментов поддержки стратегических инвестиционных проектов.

Развитие коммуникаций с бизнес-сообществом, федеральными и региональными институтами развития

Обеспечение информационного сопровождения и информационной открытости органов местного самоуправления в инвестиционной деятельности

Ожидаемые результаты

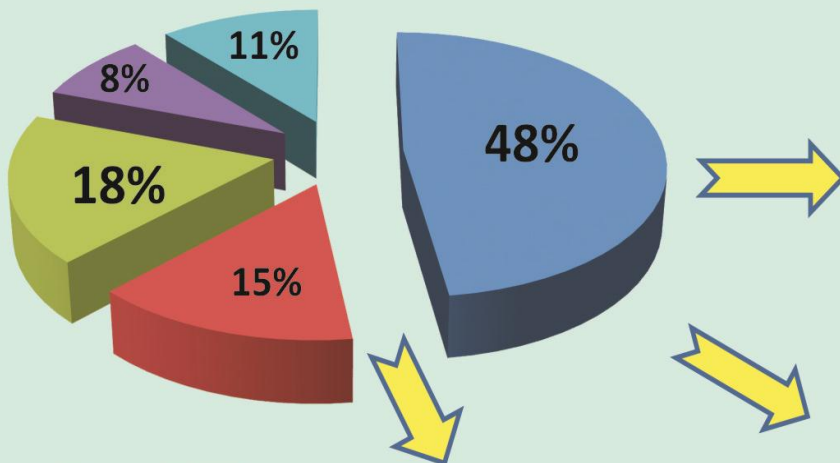
| Наименование показателя | Ед. изм. | 2016 | 2017 | 2018 | 2021 | 2030 |
|---|-----------|---------|---------|---------|---------|--------|
| Объём привлечённых инвестиций (ежегодно) | млн. руб. | 1052,89 | 1079,21 | 1106,20 | 1191,25 | 1472,4 |
| Темп роста к предыдущему году | % | 102,5 | 102,5 | 102,5 | 102,5 | 103 |
| Количество действующих промышленных площадок (нарастающим итогом) | шт. | 2 | 3 | 3 | 4 | 5 |



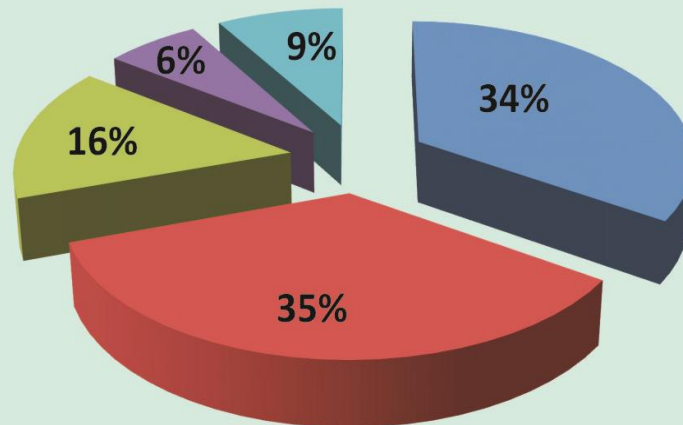
Тюлячинский муниципальный район

Характеристика и прогноз структуры экономики

Структура ВВП в 2015 году



Структура ВВП к 2030 году



Рост ВВП в структуре



| Отрасль | 2015 | 2016 | 2017 | 2018 | 2021 | 2030 |
|--------------------|-------------|---------------|---------------|---------------|---------------|--------------|
| Сельское хозяйство | 2553,1 | 2719,4 | 2935,1 | 3159,6 | 3736,9 | 5565,6 |
| в т.ч. КФХ и СХО | 1449,9 | 1531 | 1682,9 | 1858,9 | 2228,4 | 3498,1 |
| в т.ч. ЛПХ | 1103,2 | 1188,4 | 1252,2 | 1300,7 | 1508,5 | 2067,5 |
| Промышленность | 767,4 | 992,7 | 1219,1 | 1466,2 | 2343,5 | 4609,9 |
| Строительство | 964,7 | 936,6 | 979,8 | 985 | 1059,5 | 1168,1 |
| Торговля | 445,1 | 461,3 | 483,7 | 496,9 | 582,8 | 785,8 |
| Прочие | 595,7 | 603,8 | 627,4 | 629,6 | 709,1 | 870,6 |
| ИТОГО: | 5326 | 5713,8 | 6245,1 | 6737,3 | 8431,8 | 13000 |



Тюлячинский муниципальный район

СТРАТЕГИЯ СОЦИАЛЬНО- ЭКОНОМИЧЕСКОГО РАЗВИТИЯ

Спасибо за

МУНИЦИПАЛЬНОГО РАЙОНА

РЕСПУБЛИКИ ТАТАРСТАН

вниманию!

ПЛАН 2011-2021 ГОДОВ НА
ПЛАНОВЫЙ ПЕРИОД ДО

2030 ГОДА

